



**SZIVÁRVÁNY BÖLCSŐDE ÉS VÉDŐNŐI
SZOLGÁLAT**

2009. ÉVI

SZAKMAI BESZÁMOLÓJA

***Készítette: Horváth Katalin
intézményvezető***

TARTALOM

I.	Intézményi alapadatok.....	3. oldal
	1. Az intézmény feladatai és hatásköre.....	5. oldal
	2. Szervezeti felépítés.....	6. oldal
II.	Személyi alapadatok.....	7. oldal
	1. Intézményben dolgozók és végzettségük.....	8. oldal
	2. Fluktuáció az intézményben.....	10. oldal
III.	Az intézmény munkarendje.....	10. oldal
	1. Bölcsőde.....	10. oldal
	2. Védőnők.....	10. oldal
	3. Dolgozók munkarendje.....	11. oldal
IV.	Szakmai értékelés.....	11. oldal
	1. Bölcsőde.....	11. oldal
	2. Védőnői Szolgálat.....	21. oldal
	3. Egészségház.....	27. oldal
V.	Igazgatási értékelések.....	27. oldal
	1. Gyermek – és Ifjúságvédelmi tevékenységek.....	27. oldal
	2. Gyermekbalesetek, rendkívüli események.....	28. oldal
	3. Ellenőrzések és azok megállapításai.....	28. oldal
	4. Továbbképzések.....	29. oldal
VI.	Gazdálkodás rendje.....	30. oldal
VII.	Tárgyi feltételek.....	31. oldal
	1. Intézmény megközelíthetősége, akadálymentessége.....	31. oldal
	2. Felszerelési tárgyak, berendezések.....	31. oldal
VIII.	Rendezvények.....	32. oldal
IX.	Javaslatok, észrevételek.....	34. oldal

I. INTÉZMÉNYI ALAPADATOK

Intézmény neve:

Szigethalom Város Önkormányzat
Szivárvány Bölcsőde és Védőnői Szolgálat

Székhely:

- ❖ 2315 Szigethalom, Rákóczi F. u. 149/a. *(Szivárvány Bölcsőde)*

Tel/Fax: 24/402-071

e-mail: intezmenyvezeto@szivarvanybolcsode.hu

weblap: www.szivarvanybolcsode.hu

Telephely:

- ❖ 2315 Szigethalom, Szabadkai u.71. *(Védőnői Szolgálat)*

Tel: 24/403-654

e-mail: vedono@szivarvanybolcsode.hu

Telephely:

- ❖ 2315 Szigethalom, József A. u. 37-39. *(Szivárvány Bölcsőde)*

Tel/Fax: 24/402-071

e-mail: intezmenyvezeto@szivarvanybolcsode.hu

weblap: www.szivarvanybolcsode.hu

Szigethalom Város Önkormányzata a helyi önkormányzatokról szóló 1990. évi LXV. törvény (továbbiakban: Ötv.) 8. § (4) bekezdése, a gyermekek védelméről és a gyámügyi igazgatásról szóló 1997. évi XXXI. törvényben, továbbá a személyes gondoskodást nyújtó gyermekjóléti, gyermekvédelmi intézmények, valamint személyek szakmai feladatairól és működésük feltételeiről szóló 15/1998.(IV.30.) NM rendeletben meghatározottak alapján, kötelező feladatként látja el a bölcsődei alapellátást, valamint az egészségügyről szóló CLIV. törvényben, a házi orvosi, házi gyermekorvosi és fogorvosi tevékenységről szóló 4/2000.(II.25.) EüM rendeletben és a 49/2004.(V.21.) EszCsM rendeletben foglaltak alapján a védőnői ellátást.

A gyermekek védelméről és a gyámügyi igazgatásról szóló 1997. évi XXXI. törvény 96. § (4)-(5) bek. értelmében, a közös igazgatású gyermekjóléti/gyermekevédelmi intézmény szervezeti és szakmai tekintetben önálló intézményegységek keretében különböző típusú intézmények feladatát látja el. Ezen intézményben a gyermek ellátásához és neveléséhez kapcsolódó nem gyermekjóléti és nem gyermekvédelmi tevékenységet ellátó intézményegység is működhet, különösen védőnői szolgálat, házi gyermekorvosi szolgálat.

Szigethalom Város Önkormányzat Képviselő-testülete 135/2007.(VI.14) Kt. határozatával létrehozta Szivárvány Bölcsőde intézményét a **3 éven aluli gyermekek ellátása, gondozása, nevelése céljából.**

Az intézmény 2007. szeptember 1-jén kezdte el működését a József A. u. 37-39.sz. alatti ingatlanban. Itt lehetőség nyílt egy csoport keretében 10-12 gyermek befogadására. A gyermekek napközbeni ellátását, szakszerű gondozását és nevelését 1 fő mb. intézményvezető, 2 fő gondozónő és 1 fő kisegítő személyzet látta el.

2008. március 1-jétől a védőnői szolgálat működtetését átvettük a Szigethalom Önkormányzat Egyesített Szociális Gondozási és Ápolási Intézménytől, ezáltal a dolgozói létszám 9 fővel (6 fő területi védőnő, 1 fő iskolavédőnő, 2 fő takarító) emelkedett.

2008. június 6-án átadták az Európai Uniós Támogatással épült Rákóczi F. utcai bölcsődét. A József A. utcai bölcsődéből való átköltözés az új bölcsődébe zökkenőmentesen történt meg. Bölcsődénk 2 gondozási egységből áll melyen belül 4 csoportban 40 gyermek elhelyezésére nyújt lehetőséget.

A bölcsőde feltöltöttsége a törvény szerint nem haladhatja meg a 120%-ot. Ezt 2008 évben nem tudtuk tartani. A beíratott gyermekek száma a férőhelyhez viszonyítva elérte a 140%-ot.

Ez az elmúlt rövidebb időszak is elegendő volt arra, hogy bebizonyítsa, szükség van a bölcsődére. A jelentkezők száma és az intézmény kihasználtsága alapján az intézmény kezdeményezésére az Önkormányzat támogatásával, 2009. szeptemberében a József A. utcai telephelyet ismét megnyitottuk.

A Szivárvány Bölcsőde és Védőnői Szolgálat 3 telephelyen működik. Az intézmény élén egy vezető áll, akinek a munkáját egy gazdasági vezető, egy szakmai vezető valamint egy vezető védőnő segíti.

A bölcsődében 2 egységben 2-2 csoport működik, az egységek munkáját egy – egy csoportvezető koordinálja, a József A. utcai telephelyen 1 csoport működik, ahol a szakmai vezető is végzi munkáját.

Az intézmény székhelye a Rákóczi Ferenc utcai ingatlan, ahol az intézményvezető és az adminisztratív személyzet, végzik munkájukat.

Az intézmény feladatai és hatásköre

Az intézmény a vonatkozó jogszabályoknak megfelelően kötelező feladatként a következőket látja el.

Bölcsődei ellátás:

A bölcsőde olyan szolgáltató intézmény, amely a gyermekjóléti alapellátás keretein belül ellátja a családban nevelkedő, a szülők munkavégzése, betegsége vagy egyéb ok miatt ellátatlan gyermekek nappali felügyeletét.

Az intézmény feladata a családban nevelkedő 1- 3 éves gyermekek napközbeni ellátása, szakszerű gondozása és nevelése, harmonikus testi-, szellemi fejlődésének elősegítése az életkor és egyéni sajátosságok figyelembevételével.

A bölcsődei gondozás-nevelés minimumfeltételeit, valamint a szakmai munka részletes szempontjait a Család és Gyermekvédelmi Intézet által 1999-ben kiadott „A bölcsődei gondozás-nevelés minimumfeltételei és a szakmai munka részletes szempontjai” c. módszertani levél tartalmazza.

A személyes gondoskodást nyújtó gyermekjóléti alapellátások és gyermekvédelmi szakellátásokért térítési díjat kell fizetni. A térítési díjakat a Szigethalom Város Önkormányzat Képviselő – testületének helyi rendelete állapítja meg.

Védőnői szolgálat:

A települési önkormányzat által fenntartott körzeti védőnői szolgálat célja - az egészségügyi alapellátás részeként- a családok egészségének megőrzésére, segítségére irányuló megelőző tevékenység, valamint a betegség kialakulásának, az egészségromlásnak a megelőzése érdekében végzett egészségnevelés. A körzeti védőnő gondozási tevékenységét azon családok körében végzi, ahol várandós és gyermekágyas anya, ill. 0-6 éves korú gyermek él.

Ellátják a család és nővédelmi egészségügyi gondozást valamint az iskola egészségügyi feladatokkal összefüggő tevékenységeket.

Kiegészítő tevékenység:

Az alaptevékenységgel megegyező, az alaptevékenység ellátására létrehozott kapacitás kihasználást célzó, a költségvetésében az alaptevékenységre meghatározott mértéken felül, támogatáson kívüli forrásból, más jogi vagy természetes személy számára nem kötelezően és nem haszonszerzés céljából végzett tevékenység.

- Bölcsődei ellátás – intézményi közétkeztetés: Az intézmény biztosítja az egészséges táplálkozás követelményeinek megfelelő étkeztetést a külön jogszabályban meghatározottak szerint.

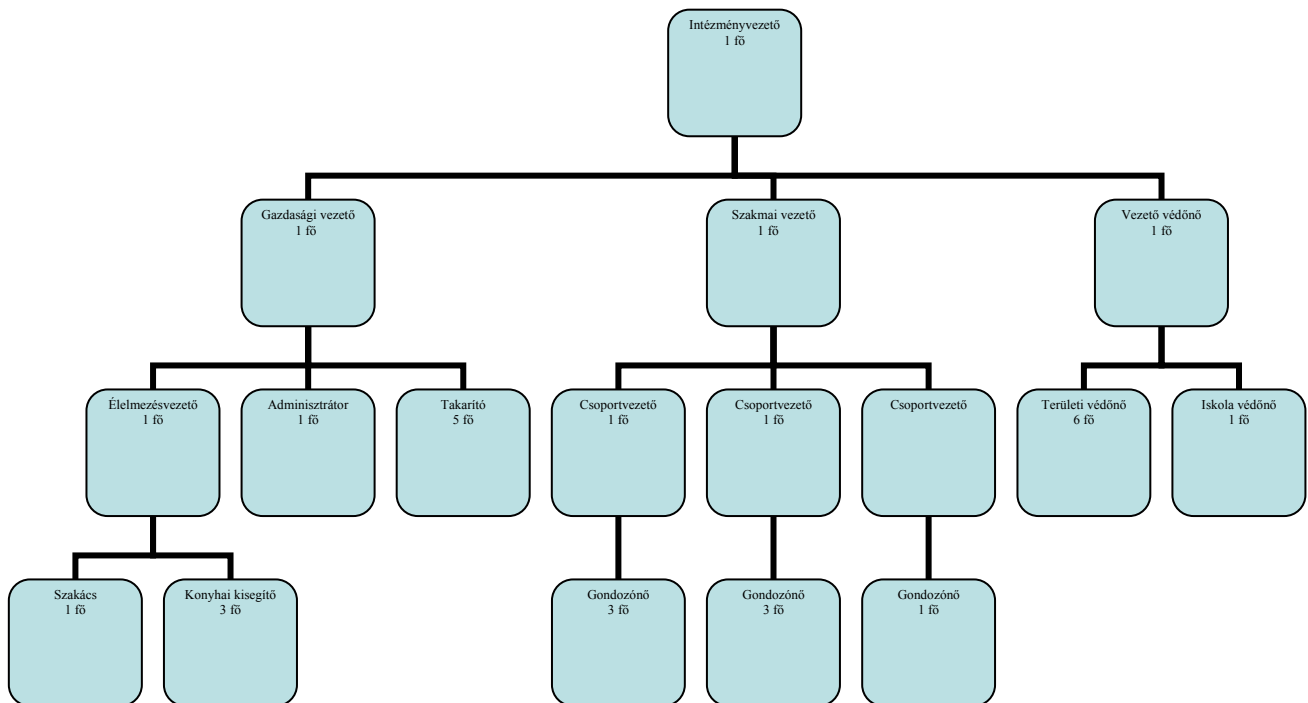
Kisegítő tevékenységek:

Az alaptevékenységtől eltérő, az alaptevékenység ellátására létrehozott kapacitás kihasználását célzó támogatáson kívüli forrásból, államháztartás körébe tartozó szervezet vagy természetes személy számára nem kötelezően és nem haszonszerzés céljából végzett tevékenység.

- Nem lakóingatlan bérbeadása, üzemeltetése: Az önkormányzat tulajdonában lévő ingatlan (intézményi épület-részek, helyiségek) bérbeadása, kezelése, üzemeltetése. Külön megállapodás alapján az egészségügyi szolgáltató (házi orvos, házi gyermekorvos, fogorvos) számára biztosított szakmai helyiségek üzemeltetése, takarítása.

- Szakmai továbbképzések: Olyan oktatás és képzés, mely a felnőttképzési törvény szerint szakmai képzésnek minősülnek, ugyanakkor korábban megszerzett szakképesítéssel betöltött foglalkozás, munkakör eredményesebb, magasabb szintű ellátásához szükséges kompetenciát adnak. Szakmai vizsgák (csecsemőgondozók, védőnők) számára szervezett elméleti és gyakorlati oktatás, vizsgáztatás.

Szervezeti felépítés:



II. SZEMÉLYI ALAPADATOK

Intézményvezető: Nagy Tiborné

Gazdasági vezető: Adorjáné Csapó Gyöngyi

Szakmai vezető (csoportvezető): Gémesi Jánosné

I. egység csoportvezető: Nagyné Sárkány Emese
Forgó Györgyné

II. egység csoportvezető: Lenkóné Kátai Gabriella

III. egység csoportvezető: Gémesi Jánosné

Vezető védőnő: Vincze Zsuzsanna

Élelmezésvezető: Barnucz Richárdné Kenessey Szilvia

Gondozónők:

I. egység:

Pillangó csoport: Nagyné Sárkány Emese (csoportvezető)

Forgó Györgyné

Göggös Lászlóné

Katica csoport: Moldválné Bencsik Judit

Szedlárné Pántya Veronika

II. egység

Süni csoport: Haffnerné Bedjanics Katalin

Kulcsárné :Malinovszky Amaryl

Méhecske csoport: Lenkóné Kátai Gabriella (csoportvezető)

Szilvásyné Báncs Judit

III. egység

Pingvin csoport: Gémesi Jánosné (csoportvezető)

Szalai Gyuláné

Adminisztrátor: Bedő Ferencné

Szakács: Pálinkó Istvánné

Konyhai kisegítők: Gál Istvánné

Kürti Zoltán Lászlóné

Siktár Lajosné

Takarítók: Szigeccsán Gáborné

Jászné Batu Ágnes

Kepes Jánosné

Orvos: Dr. Czúth Ildikó – megbízási szerződéssel, heti 1 alkalom, csoportonként havi 6 órát köteles a szerződésben meghatározott feladatot ellátni.

Területi védőnők:

- I. körzet: Bacsa Márta Ilona
- II. körzet: Vincze Zsuzsanna
- III. körzet: Zele Ágnes
- IV. körzet: Mercs Ilona
- V. körzet: Zakupszky Tiborné
- VI. körzet: Varga Attiláné
- VII. körzet: Forgácsné Szabó Emese

Iskolavédőnő: Pál Bernadett

Takarítók: Kovács Gyuláné

Németi Antalné

Intézményben dolgozók, végzettségük

Ssz.	Név	Iskolai végzettség/szakképesítés	Beosztás
1.	Nagy Tiborné	Egészségügyi Főiskola - Eü. Szakoktató Egészségtan tanár Egészségügyi szakmenedzser Csecsemő és kisgyermekgondozó	Intézményvezető
2.	Adorjánné Csapó Gyöngyi	Élelmiszeripari főiskola BGF-PSZF Pénzügyi adó, illeték vámszakértő Pénzügyi számviteli ügyintéző Mérlegképes könyvelő Adótanácsadó	Gazdasági vezető
3.	Barnucz Richárdné Kenessey Szilvia	Egészségügyi Főiskola Dietetikus szak	Élelmezésvezető
4.	Bedő Ferencné	Szakközépiskolai érettségi	Adminisztrátor
5.	Forgó Györgyné	Egészségügyi szakiskola Csecsemő és kisgyermekgondozó	Gondozónő

6.	Gál Istvánné	8 általános	Konyhai kisegítő
7.	Gémesi Jánosné	Szakközépiskolai érettségi Csecsemő és kisgyermekgondozó	Gondozónő
8.	Gögös Lászlóné	Gimnáziumi érettségi Speciális szakiskolai – bölcsődei gondozó	Gondozónő
9.	Haffnerné Bedjanics Katalin	Egészségügyi szakiskola Gimnáziumi érettségi Csecsemő és kisgyermekgondozó	Gondozónő
10.	Jászné Batu Ágnes	8 általános	Takarító
11.	Kepes Jánosné	Szaktanárképző	Takarító
12.	Kulcsárné Malinovszki Amaryl	Gimnáziumi érettségi Csecsemő és kisgyermekgondozó	Gondozónő
13.	Kürti Zoltán Lászlóné	Szaktanárképző bizonyítvány - cukrász	Konyhai kisegítő
14.	Lenkóné Kátai Gabriella	Szakközépiskolai érettségi Gyermekápoló Csecsemő és kisgyermekgondozó	Gondozónő
15.	Moldválné Bencsik Judit	Szakközépiskolai érettségi Speciális szakiskolai – bölcsődei gondozó	Gondozónő
16.	Nagyné Sárkány Emese	Szakközépiskolai érettségi Csecsemő és kisgyermekgondozó	Gondozónő
17.	Pálinkó Istvánné	Szaktanárképző - szakács	Szakács
18.	Siktár Lajosné	8 általános Étkezdés OKJ tanfolyam (folyamatban)	Konyhai kisegítő
19.	Szalai Gyuláné	Szakközépiskolai érettségi Csecsemő és kisgyermekgondozó	Gondozónő
20.	Szedlárné Pántya Veronika	Egészségügyi szakiskola Gimnáziumi érettségi OKJ ápoló Csecsemő és kisgyermekgondozó	Gondozónő
21.	Szigeccsán Gáborné	8 általános Étkezdés OKJ tanfolyam (folyamatban)	Konyhai kisegítő
22.	Szilvásyné Báncs Judit	Érettségi Csecsemő és kisgyermekgondozó (folyamatban)	Gondozónő
23.	Bacsa Márta Ilona	Egészségügyi Főiskola Védőnőkészítő szak	Védőnő
24.	Forgácsné Szabó Emese	Egészségügyi Főiskola Védőnőkészítő szak	Védőnő
25.	Kovács Gyuláné	Szaktanárképző	Takarító
26.	Mercs Ilona	Egészségügyi főiskola Családgondozó szakvédőnő	Védőnő
27.	Németi Antalné	Szaktanárképző	Takarító
28.	Pál Bernadett	Egészségügyi Főiskola Védőnőkészítő szak Mentálhigiénés szakember	Iskolavédőnő
29.	Vincze Zsuzsanna	Egészségügyi Főiskola Védőnőkészítő szak	Védőnő
30.	Varga Attiláné	Egészségügyi Főiskola Védőnőkészítő szak	Védőnő
31.	Zakupszky Tiborné	Egészségügyi Főiskola Védőnőkészítő szak	Védőnő
32.	Zeke Ágnes	Egészségügyi Főiskola Védőnőkészítő szak	Védőnő

Fluktuáció az intézményben

A József A. utcai telephely megnyitásával 3 fő részére teremtettünk munkahelyet. A Rákóczi F. utcai bölcsődéből egy gondozó ment GYES – re (Nagyné Sárkány Emese), akinek helyettesítését átcsoportosítással oldotta meg az intézmény.

III. AZ INTÉZMÉNY MUNKARENDJE

Bölcsőde

Az ellátás helye:

- 2315 Szigethalom, József A. u. 37-39.
- 2315szigethalom, Rákóczi F. u. 149/a.

Nyitvatartási idő:

- A fenntartó rendelkezése alapján a bölcsőde 5 napos munkarend szerint üzemel (hétfőtől péntekig).
- A bölcsőde munkanapokon, 6.00 – 18.00 óráig nyújt ellátást.

Védőnők

Az ellátási helye:

- fenntartó által biztosított tanácsadó hely - 2315 Szigethalom, Szabadkai u.71.
- családok otthonában
- nevelési,- oktatási intézményben:
 - Gróf Széchenyi István Ált. Iskola: 2315 Szigethalom, Thököly u. 37
 - Szent István Ált. Iskola: 2315 Szigethalom, József A. u. 47., Szabadkai u. 64.

Tanácsadási idő:

Területi védőnői tanácsadások: minden körzet - hét körzet - védőnőjének az alábbi tanácsadásokat kell tartania heti két órában:

- tanácsadás nők, várandós anyák részére
- csecsemő-, gyermek-, ifjúsági tanácsadás
- orvossal együtt csecsemő-, gyermek tanácsadás

Iskolai védőnői tanácsadások: heti két órában a város két iskolájában:

- Gróf Széchenyi István Ált. Iskola: 2315 Szigethalom, Thököly u. 37
- Szent István Ált. Iskola: 2315 Szigethalom, József A. u. 47., Szabadkai u. 64.

Dolgozók munkarendje

Minden dolgozónak heti 40 óra.

- bölcsődei gondozóknak a kötelezően csoportban töltendő idejük napi 7 óra. A napi egy órát a munkaköri feladataik ellátásával kapcsolatos tevékenységek ellátására kötelesek fordítani (családlátogatás, adminisztráció, felkészülés, dekorálás).
- bölcsőde orvosa heti 4 órában látja el feladatait.
- Egészségházban kollegáink munkarendje az orvosok rendelési idejéhez alkalmazkodik.

Nyári zárás: Az intézmény 2009.-ben július 11 - augusztus 10.-ig zárt be. Ebben az időszakban végezték el a szükséges karbantartási feladatokat.

IV. SZAKMAI ÉRTÉKELÉS

Az intézményben végzett munka színvonalának folyamatos fejlődését biztosítja a bölcsődei dolgozók részére, a Módszertani Intézmény a védőnők részére pedig az ÁNTSZ.

Mindkét területre elmondható, hogy sokrétű feladatot kell ellátniuk (gyermek, szülőnek tanácsadás, adminisztráció), ami megnehezíti munkájukat.

Bölcsőde

2008. június 6-án átadták az Európai Unió támogatásával épült Rákóczi F. utcai bölcsődét. A József A. utcai bölcsődéből való átköltözés az új bölcsődébe zökkenőmentesen történt meg.

A bölcsőde 2009-ben, 2 gondozási egységből állt melyen belül 4 csoportban 40 gyermek elhelyezésére nyújtott lehetőséget.

A bölcsőde feltöltöttsége a törvény szerint nem haladhatja meg a 120%-ot. Ezt **2008.** évben nem tudtuk tartani.

A beíratott gyermekek száma a férőhelyhez viszonyítva **elérte a 140%-ot.**

Ez az elmúlt rövidebb időszak is elegendő volt arra, hogy bebizonyítsa, szükség van a bölcsődére. A jelentkezők száma és az intézmény kihasználtsága alapján az intézmény kezdeményezésére az Önök támogatásával, 2009. szeptemberében a József A. utcai telephelyet ismét megnyitottuk.

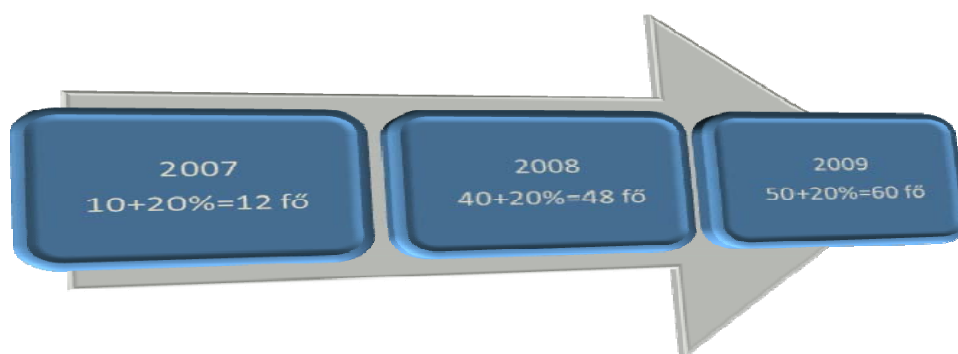
A gondozónő feladata az intézménybe járó gyermekek gondozása, nevelése, valamint az adminisztráció. A gondozónő a gyermekek egyéni igényeit figyelembe véve végzi a munkáját, a gondozás-nevelés mindig személyre szóló. Az egyes gyermekek életkora, fejlettségi szintje határozza meg a vele való foglalkozás mikéntjét. Az egyéni igények kielégítését, az egyéni bánásmód kialakítását segíti a saját gondozónő- és a felmenő rendszer.

A **saját gondozónő rendszer** lényege, hogy munkaidejében a gondozónő a saját gyermekeit gondozza, velük foglalkozik. Ez a fajta állandóság nélkülözhetetlen az egészséges személyiségfejlődéshez.

A **felmenő rendszer** azt szolgálja, hogy a bölcsődébe kerüléstől az óvodába menetelig egy gondozónő kíséri végig a gyermek fejlődését.

A bölcsőde működése mutatókon keresztül

Férőhelyek számának alakulása:



Az intézmény működési engedélye, az elmúlt években a férőhelyek számát a fentiek szerint adta meg. A jogszabályi keretek lehetőséget adtak arra, hogy + 20 % -al eltérjen az intézmény, amelyre még igényelhetett állami normatívát.

A folyamatos férőhelyszám bővítésre a magas számú jelentkezések, valamint a kismamákat érintő jogszabályváltozások továbbá a mindenkit érintő gazdasági válság miatt volt szükség. Ezek a tényezők kényszeríti a szülőket arra, hogy korábban visszatérjenek a munkavilágába.

	2007	2008	2009
	fő	fő	fő
ENGEDÉLYEZETT FÉRŐHELYEK SZÁMA	10+20%=12	40+20%=48	50+10=60
JELENTKEZŐK SZÁMA	45	109	135
BÖLCSŐDEI CSOPORTOK SZÁMA	1	4	5
ELLÁTOTT GYERMEKEK SZÁMA TÁRGYÉV DEC. 31-ÉN	12	53	64

Csoportok feltöltöttsége:

	CSOPORTOK	JANUÁR	FEBRUÁR	MÁRCIUS	ÁPRILIS	MÁJUS	JÚNIUS	JÚLIUS	AUGUSZTUS	SZEPTEMBER	OKTÓBER	NOVEMBER	DECEMBER	ÖSSZESEN	ÁTLAG= ÖSSZ. ELLÁTOTTAK SZÁMA/12
2007 ENGEDELÝ: 10+20%=12 f6	J6ZSEF A. UTCAI									11	12	12	12	47	11,8
	6SSZESEN									11	12	12	12	47	11,8
2008 ENGEDELÝ: AUG.-T6L: 40+20%=48 CSOPORTOK: 10+20%=12 F6	J6ZSEF A. UTCAI	12	12	12	12	12								60	12,0
	PILLANG6						12	12	12	7	11	12	12	78	11,1
	S6NI						5	8	13	13	14	14	14	81	11,6
	M6HECSKE						4	9	13	13	14	14	14	81	11,6
	KATICA						3	8	13	14	14	14	13	79	11,3
	6SSZESEN	12	12	12	12	12	24	37	51	47	53	54	53	379	31,6
2009 ENGEDELÝ: SZEPT.-T6L: 50+20%=60 CSOPORTOK: 10+20%=12 F6	J6ZSEF A. UTCAI									6	10	12	12	40	10,0
	PILLANG6	13	14	14	14	14	14	14	14	11	12	13	13	160	13,3
	S6NI	15	14	14	14	14	13	13	15	10	11	13	12	158	13,2
	M6HECSKE	14	14	13	14	14	14	14	15	12	13	14	14	165	13,8
	KATICA	13	14	14	14	14	15	14	14	8	12	14	13	159	13,3
	6SSZESEN	55	56	55	56	56	56	55	58	47	58	66	64	682	56,8

A fenti t6bl6zatr6l is l6that6, hogy a **2009**-es 6vben a csoportok a megengedett l6tsz6m felett voltak felt6ltve.

Ennek oka:

- a magas sz6m6 jelentkez6sek sz6ma.

Ez az int6zm6nyre gazdas6gi szempontb6l negatív hatással van, hiszen a gondoz6si 6v kezdetekor kb. 2 h6napig a csoport nem a maxim6lis felt6lt6tts6ggel tud m6k6dni, mert a beszoktat6s fokozatos 6s egy gondoz6 egyszerre csak egy gyermeket szoktathat be (egy gyermek beszoktat6sa kb. 2 h6t).

Tov6bb rontja a gondoz6si 6v kezdet6n a napi ell6tottak sz6m6t a gyermekek k6z6ss6gbe kerul6s6vel j6r6 betegs6gek is.

Az is jól kitűnik a táblázatból, hogy mikor nyitotta meg kapuit a Rákóczi F. utcai bölcsőde és mikor vált szükségessé az ideiglenes(József A. utcai) bölcsőde ismételt megnyitása.

Ellátottak száma és az igényelhető norma összehasonlítása, kimutatása:

	2007		2008		2009	
	GONDOZÁSI NAPOK (251)	FŐ	GONDOZÁSI NAPOK (252)	FŐ	GONDOZÁSI NAPOK (251)	FŐ
JANUÁR			200	12	714	55
FEBRUÁR			227	12	841	56
MÁRCIUS			218	12	908	55
ÁPRILIS			226	12	989	56
MÁJUS			202	12	922	56
JÚNIUS			282	24	946	56
JÚLIUS			403	37	325	56
AUGUSZTUS			606	51	630	58
SZEPTEMBER	66	11	861	47	739	48
OKTÓBER	218	12	811	53	873	59
NOVEMBER	210	12	867	54	1005	66
DECEMBER	131	12	576	53	659	64
ÖSSZESEN	625	47	5479	379	9551	685
LÉTSZÁM MELYRE IGÉNYELHETŐ NORMATÍVA	7,53		21,74		38,05	
ELLÁTOTT GYERMEKEK SZÁMA (ÁTLAG=ÖSSZ/12)		11,8		31,58		57,08

Ebben a táblázatban jól látszik, hogy az elmúlt években ellátott gyermekek átlag létszámánál jelentősen kevesebb állami normatívát igényelhattünk.

A következő összefoglaló táblázatban áttekinthető, hogy milyen kevés azoknak a hónapoknak a száma, amikor a tényleges kihasználtság 100% vagy az feletti.

Ennek a már korábban említettek valamint 2009.-ben,

- az intézmény nyári zárása is rontotta az arányt, továbbá jól látható,
- a szülők szabadságolása, és az ünnepek is (december), amikor a családok együtt töltik idejüket.

Kihasználtság:

2007

(engedélyezett létszámnál + 20%lehet eltérni)

Hónap	Létszám (fő)			Gondozási napok		
	Engedélyezett létszám	Tényleges létszám	Feltöltöttség %	Tényleges gondozási napok	Lehetséges gondozási napok	Kihasználtság %
január						
február						
március						
április						
május						
június						
július						
augusztus						
szeptember	10	11	110,00%	66	200	33,00%
október	10	12	120,00%	218	230	94,78%
november	10	12	120,00%	210	210	100,00%
december	10	12	120,00%	131	190	68,94%

2008

(engedélyezett létszámnál + 20%lehet eltérni)

Hónap	Létszám (fő)			Gondozási napok		
	Engedélyezett létszám	Tényleges létszám	Feltöltöttség %	Tényleges gondozási napok	Lehetséges gondozási napok	Kihasználtság %
január	10	12	120,00%	200	220	90,90%
február	10	12	120,00%	227	210	108,09%
március	10	12	120,00%	218	200	109,00%
április	10	12	120,00%	226	230	98,26%
május	10	12	120,00%	202	190	106,31%
június	10	24	240,00%	282	210	134,28%
július	10	37	370,00%	403	230	175,21%
augusztus	40	51	127,50%	606	800	75,75%
szeptember	40	47	117,50%	861	880	97,84%
október	40	53	132,50%	811	880	92,15%
november	40	54	135,00%	867	800	108,37%
december	40	53	132,50%	576	840	68,57%

2009

(engedélyezett létszámnál + 20%lehet eltérni)

Hónap	Létszám (fő)			Gondozási napok		
	Engedélyezett létszám	Tényleges létszám	Feltöltöttség %	Tényleges gondozási napok	Lehetséges gondozási napok	Kihasználtság %
január	40	55	137,50%	714	800	89,25%
február	40	56	140,00%	841	800	105,12%
március	40	55	137,50%	908	880	103,18%
április	40	56	140,00%	989	840	117,73%
május	40	56	140,00%	922	800	115,25%
június	40	55	137,50%	946	840	81,90%
július	40	55	137,50%	325	920	35,32%
augusztus	40	58	145,00%	630	800	78,75%
szeptember	50	48	96,00%	739	1 100	67,18%
október	50	59	118,00%	873	1 050	83,14%
november	50	66	132,00%	1 005	1 050	95,71%
december	50	64	128,00%	659	1 100	59,90%

Ellátottak szociális körülményeinek mutatói: (az adatok az adott év december 31-ei adatokat mutatják)

		2007	2008	2009
ELLÁTOTT GYERMEKEK SZÁMA TÁRGYÉV DEC. 31-ÉN		12	53	64
RENDSZERES GYERMEKVÉDELMI KEDVEZMÉNYBEN RÉSZSÜL, INGYENESEN ÉTKEZŐ		0	5	10
	%		9,40%	15,60%
EGYÉB OKBÓL INGYENES ÉTKEZŐ	SPECIÁLIS ÉTKEZÉSÉT MAGA BIZTOSÁJTJA	0	2	0
	%		3,70%	
50%-OS DÍJKEDVEZMÉNYBEN RÉSZESÜLTEK	TATÓSAN BETEG	0	0	0
	3 VAGY TÖBB GYERMEKES CSALÁD GYERMEKE	2	4	7
	%	16%	7,5	10,9

Itt áttekinthető, hogy az évek során adott hónapokban a gyermek közül hányan vesznek igénybe különböző kedvezményeket, amelyek alapján következtethetünk a családok szociális körülményeire, továbbá bevételeink eloszlására.

	JANUÁR	FEBRUÁR	MÁRCIUS	ÁPRILIS	MÁJUS	JÚNIUS	JÚLIUS	AUGUSZTUS	SZEPTEMBER	OKTÓBER	NOVEMBER	DECEMBER	ÖSSZ.	ÁTLAG= ÖSSZ. ELLÁTOTTAK SZÁMA/hónapok számával	
2007	100%-OS TÁMOGATÁSBAN RÉSZESÜL													0	
	SPEC. ÉTK. MIATT TÉR.DÍJAT NEM FIZET													0	
	50%-OS TÁMOGATÁSBAN RÉSZESÜL								1	2	2	2	7	0,6	
	KEDVEZMÉNYBEN NEM RÉSZESÜL								10	10	10	10	40	3,3	
	ÖSSZESEN								11	12	12	12	47	11,8	
2008	100%-OS TÁMOGATÁSBAN RÉSZESÜL					1	4	4	5	3	3	3	23	1,9	
	SPEC. ÉTK. MIATT TÉR.DÍJAT NEM FIZET									2	2	2	6	0,5	
	50%-OS TÁMOGATÁSBAN RÉSZESÜL	2	2	2	2	2	3	4	4	2	3	3	32	2,7	
	KEDVEZMÉNYBEN NEM RÉSZESÜL	10	10	10	10	10	20	29	43	40	45	46	45	318	26,5
	ÖSSZESEN	12	12	12	12	12	24	37	51	47	53	54	53	379	31,6
2009	100%-OS TÁMOGATÁSBAN RÉSZESÜL	3	3	2	2	2	2	2	3	4	6	7	6	42	3,5
	SPEC. ÉTK. MIATT TÉR.DÍJAT NEM FIZET	2	2	2	2	2	2	2	2	0	0	0	0	16	1,3
	50%-OS TÁMOGATÁSBAN RÉSZESÜL	3	3	3	3	4	4	4	5	3	4	4	4	44	3,7
	KEDVEZMÉNYBEN NEM RÉSZESÜL	47	48	48	49	48	48	48	48	41	49	55	54	583	48,6
	ÖSSZESEN	55	56	55	56	56	56	56	58	48	59	66	64	685	57,1

A kedvezmények az alábbi esetekben nyújthatóak: 1997.évi XXXI. tv. 148.§ (5) alapján:

- **50%-os kedvezményes** étkeztetésben részesülhetnek azon gyermekek, akiknek családjában az eltartott kiskorúak (családi pótlékban részesülők) száma eléri a 3 főt,
- **ingyenes étkeztetést** (100% - os támogatásban részesül) abban az esetben tudunk biztosítani, amennyiben a gyermek rendszeres gyermekvédelmi kedvezményben részesül, és azt a szülő a határozat másolati példányának benyújtásával igazolja.

Rendszeres gyermekvédelmi kedvezmény: 1997.évi XXXI. tv. 19.§

- a gyermeket gondozó családban az egy főre jutó havi jövedelem összege nem haladja meg az öregségi nyugdíj mindenkori legkisebb összegének a 140%-át
- ha gyermeket egyedülálló szülő, illetve más törvényes képviselő gondozza
- ha a gyermek tartósan beteg, illetve súlyosan fogyatékos.

Ellátott gyermekek száma, nem és életkor szerint:

		2007	2008	2009
ELLÁTOTT GYERMEKEK SZÁMA TÁRGYÉV DEC. 31-ÉN		12	53	64
FIÚK	12-17 HÓNAPOS			1
	18-23 HÓNAPOS		2	2
	24-29 HÓNAPOS	1	8	13
	30-35 HÓNAPOS		15	8
	36 HÓNAPOS-	4	2	3
ÖSSZESEN		5	27	27
%		42%	51%	42%
LÁNYOK	12-17 HÓNAPOS			
	18-23 HÓNAPOS		3	5
	24-29 HÓNAPOS	3	9	14
	30-35 HÓNAPOS		12	15
	36 HÓNAPOS-	4	2	3
ÖSSZESEN		7	26	37
%		58,00%	49%	58%

Szakmai munkánk során figyelembe kell vennünk a nemek arányát is.

Továbbá láthatóvá válik, hogy bár az intézmény 12 hónapos kortól fogadja a gyermekeket, mégis többnyire 24 hónapos kortól íratják be gyermekeiket a szülők.

Gyermekek felvétele a bölcsődébe:

- A bölcsődébe 1 éves kortól 3 éves életkor betöltéséig vehetők fel azok a családban nevelkedő gyermekek, akiknek a napközbeni otthoni ellátását, gondozását szülei nem tudják biztosítani, akinek egészséges fejlődése érdekében - szociális, vagy egyéb ok miatt – szükséges a bölcsődei szakszerű gondozás, nevelés.

A gyermekek napközbeni ellátását különösen az olyan gyermek részére kell biztosítani: (1997.évi XXXI. tv. 41.§ (2) alapján):

- akinek fejlődése érdekében állandó napközbeni ellátásra van szüksége,
 - akit egyedülálló vagy időskorú személy nevel, vagy akivel együtt a családban három vagy több gyermeket nevelnek KIVÉVE azt, akire nézve eltartója gyermekgondozási díjban részesül,
 - akinek szülője, gondozója szociális helyzete miatt az ellátásáról nem tud gondoskodni,
 - a bölcsődei felvétel során előnyben kell részesíteni azt a rendszeres gyermekvédelmi kedvezményre jogosult gyermeket, akinek szülője vagy más törvényes képviselője igazolja, hogy munkaviszonyban vagy munkavégzésre irányuló egyéb jogviszonyban áll (1997.évi XXXI. tv. 42/A. §).
-
- Az intézménybe a gyermek felvételét a Szigethalmon bejelentett lakóhellyel, vagy tartózkodási hellyel rendelkező szülő, vagy törvényes képviselő kérheti, valamint a szülő hozzájárulásával: a körzeti védőnő, a házi gyermekorvos, a gyermekjóléti szolgálat, a családgondozó.
 - A szülőnek (törvényes képviselőnek) a gyermek bölcsődei jelentkezéséhez csatolni kell a kezelőorvos igazolását arról, hogy a gyermek egészségi állapota alapján bölcsődében gondozható. Továbbá a lakcímet igazoló okmányok másolatát és a szülők munkáltatói igazolását, valamint a gyermek, felvételének és kedvezményes étkezésének jogosultságát igazoló dokumentumok másolatát.

A jelentkezési lapokat az intézmény adminisztrátora gyűjti össze, iktatja, nyilvántartási (előjegyzési) számot ad a kérelemnek és gondoskodik a kiértékelésekről.

Védőnői Szolgálat

A Védőnői Szolgálat 2008. március 01-től tartozik a Szivárvány Bölcsődéhez.

Védőnői ellátást az egészségügyi főiskolai karon védőnői oklevelet szerzett védőnő nyújthat. Védőnőt csak védőnő helyettesíthet.

A védőnő feladatát az ellátási területen lakcímmel rendelkező személyekkel kapcsolatosan köteles ellátni.

A védőnő ezen túl köteles ellátni a körzetében jogszerűen tartózkodó azon személyt is, aki az ellátás iránti igényét a védőnőnél bejelenti.

A védőnői tevékenység szakmai felügyeletét az Állami Népegészségügyi és Tisztiorvosi Szolgálat illetékes vezető védőnője látja el. Feladatait önállóan végzi, ennek során kapcsolatot tart és együttműködik háziiorvosi, szakorvosi ellátással, közoktatással, gyermekjóléti intézménnyel.

A területi védőnő feladata:

- nővédelem / családtervezés, anyaságra való felkészülés, lakossági szűrővizsgálatok/
- várandós anyák gondozása
- gyermekágyas időszakban segítségnyújtás és tanácsadás az egészségügyi állapottal, életmóddal, szoptatással, családtervezéssel kapcsolatban
- 0-6 éves korú gyermekek gondozása
- védőoltások
- életkorhoz kötött szűrővizsgálatok /1,3,6 hónapos, 1,2,3,4,5,6 éves korban/
- családgondozás

Iskola védőnő feladata:

- alapszűrések végzése / súly, magasság, érzékszervi, mozgásszervi szűrések, vérnyomásmérés/
- gyermekek személyi higiénéjének ellenőrzése
- elsősegélynyújtás
- orvosi vizsgálatok megszervezése, részvétel
- kampányoltások megszervezése, lebonyolítása, dokumentálása / 6. osztályban MMR és DPT, 7. és 8. osztályban Engerix B oltás két alkalommal/
- krónikus betegek, magatartási zavarokkal küzdők életvitelének segítése
- részvétel az egészségtan oktatásban
- testnevelés, gyógytestnevelés, technika órák, iskolai helyiségek, az étkezés higiénés ellenőrzésében való részvétel
- pályaválasztás segítése
- kapcsolattartás szülőkkel

Egy körzetben az ellátandó várandós anyák és 0-6 éves korú gyermekek létszáma **nem haladhatja meg 250 főt**.

2008-ban a **hat körzetben ez átlagosan 285 fő volt**, ezért szükségessé vált a hetedik körzet kialakítása.

Új körzethatárokat kellett kialakítanunk, ami hosszú időt vett igénybe.

A VII. körzet 2009. szeptember 01- től működik, itt a feladatokat új kolléganőnk Forgácsné Szabó Emese látja el.

Körzetek kimutatása:

	<i>Várandós anyák</i>	<i>0-6 éves gyermekek átlag létszáma</i>
I. körzet: dr. Bacsa Márta	45	256
II. körzet: Vincze Zsuzsanna	54	270
III. körzet: Zele Ágnes	67	272
IV. körzet: Mercs Ilona	43	223
V. körzet: Zakupszky Tiborné	44	180
VI. körzet: Varga Attiláné	54	228
VII. körzet: Forgácsné Sz. Emese	39	218
összesen:	346	1647

Iskola védőnő:

Iskola-egészségügyi feladatokra kinevezett Pál Bernadett iskolavédőnő gyermekével gyermekápolási díjat vesz igénybe, ezért helyettesítésben október 31-ig Pádár Attiláné szigetszentmiklósi védőnő dolgozott, november 01-től pedig a Szt. István Általános Iskolában Vincze Zsuzsanna, a Gróf Széchenyi Általános Iskolában Zele Ágnes vállalt helyettesítést heti 10-10 órában.

A 2008/2009 –es tanévben alapszűrések történtek: az első, harmadik, ötödik és hetedik osztályokban (február, április, május hónapban)

Kampányoltások:

2008/2009 tanévben: 8. osztályosok Engerix B második adagját kapták márciusban

2009/2010 tanévben: 6. osztályosok szeptemberben MMR oltást kaptak / 121 fő/

8. osztályosok szeptemberben megkapták az Engerix B első adagját / 156 fő/

H1N1 oltást végeztünk az iskolákban és az óvodákban: a tanulók, pedagógusok 25-30 %-az igényelte ezt.

Egészségtan:

Pádár Attiláné áprilisban 5 gyermeket készített fel a Katasztrófavédelmi versenyre, amit a Tűzoltóságon rendeztek meg.

Területi védőnők:

Minden területi védőnőnek van hetente 2-2 órában önálló várandós és csecsemő-kisgyermek tanácsadása.

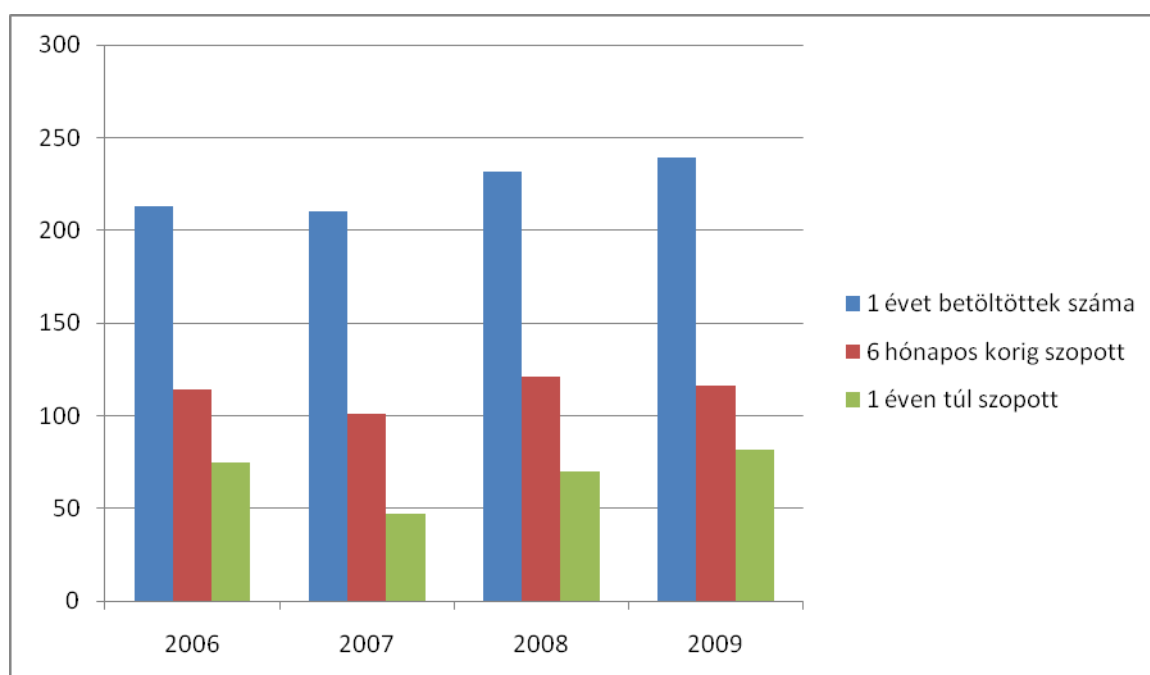
Önálló védőnői csecsemő és kisgyermek tanácsadás:

- I. körzet: Hétfő 10-12 óráig*
- II. körzet: Hétfő 12-14 óráig*
- III. körzet: Csütörtök 14-16 óráig*
- IV. körzet: Kedd 8-10 óráig*
- V. körzet: Szerda 9-11 óráig*
- VI. körzet: Péntek 8-10 óráig*
- VII. Körzet Péntek 10-12 óráig*

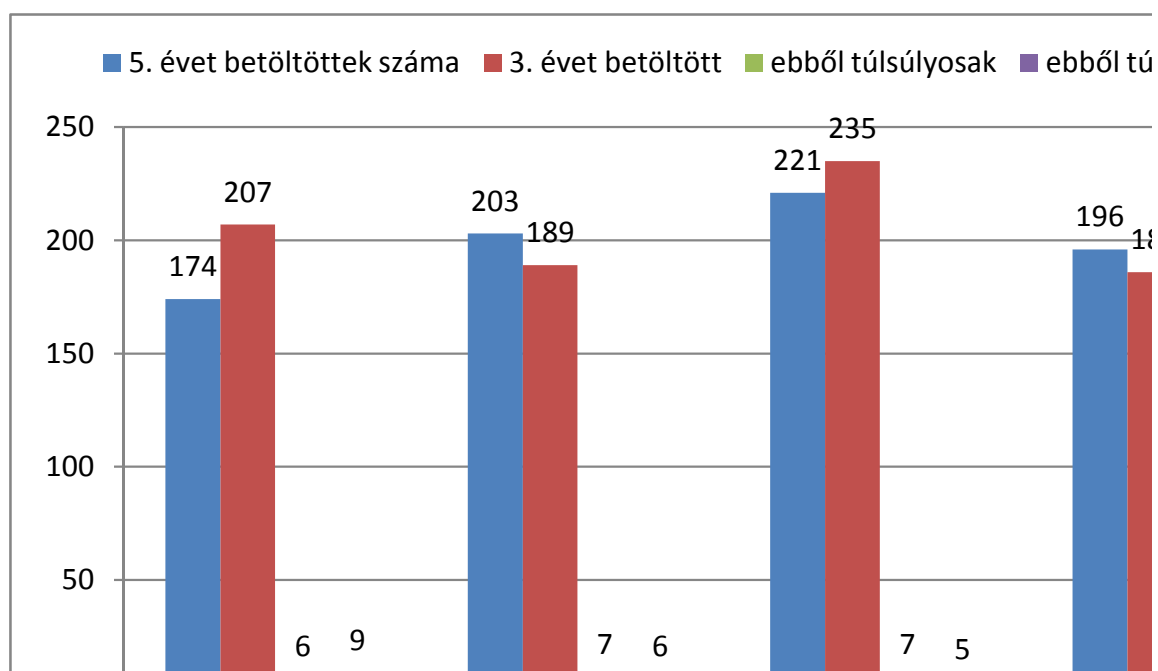
Önálló várandós tanácsadás:

- I. körzet: Hétfő 8-10 óráig*
- II. Körzet Csütörtök 9.30-11.30-ig.*
- III. körzet: Hétfő 14-16 óráig*
- IV. körzet: Csütörtök: 16-18 óráig*
- V. körzet: Kedd 14-16 óráig*
- VI. körzet: Szerda 14-16 óráig*
- VII. körzet: Szerda 11-13 óráig*

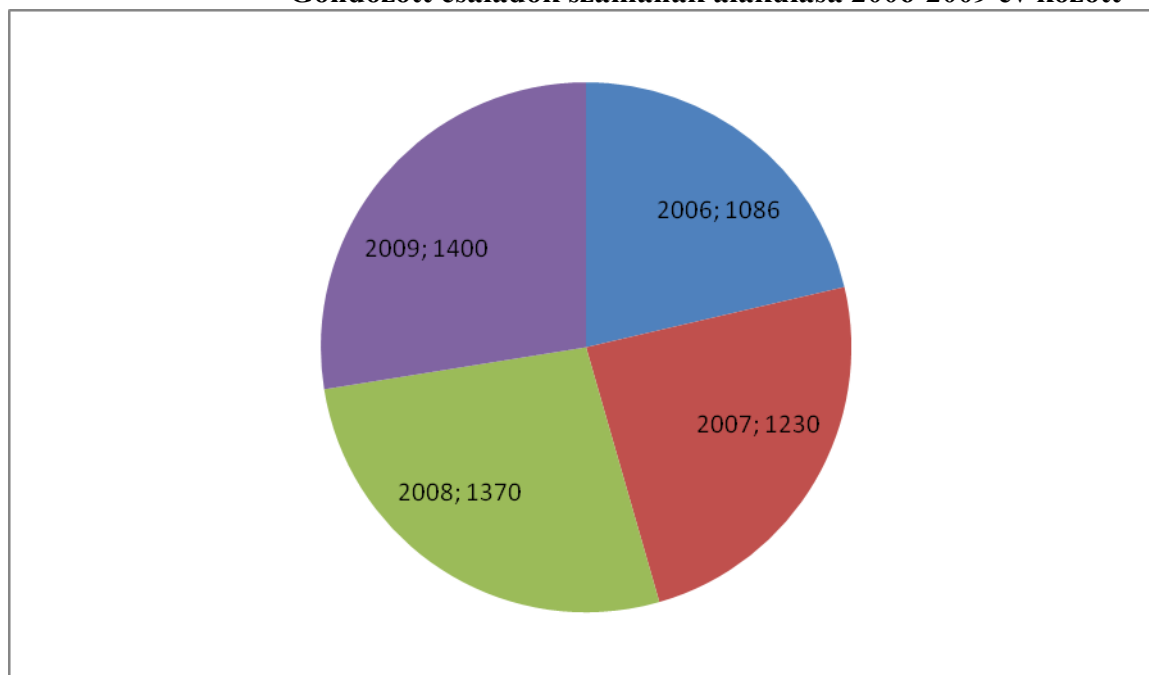
Anyatejes szoptatás alakulása 2006-2009 év között



Túlsúlyos gyermekek száma:

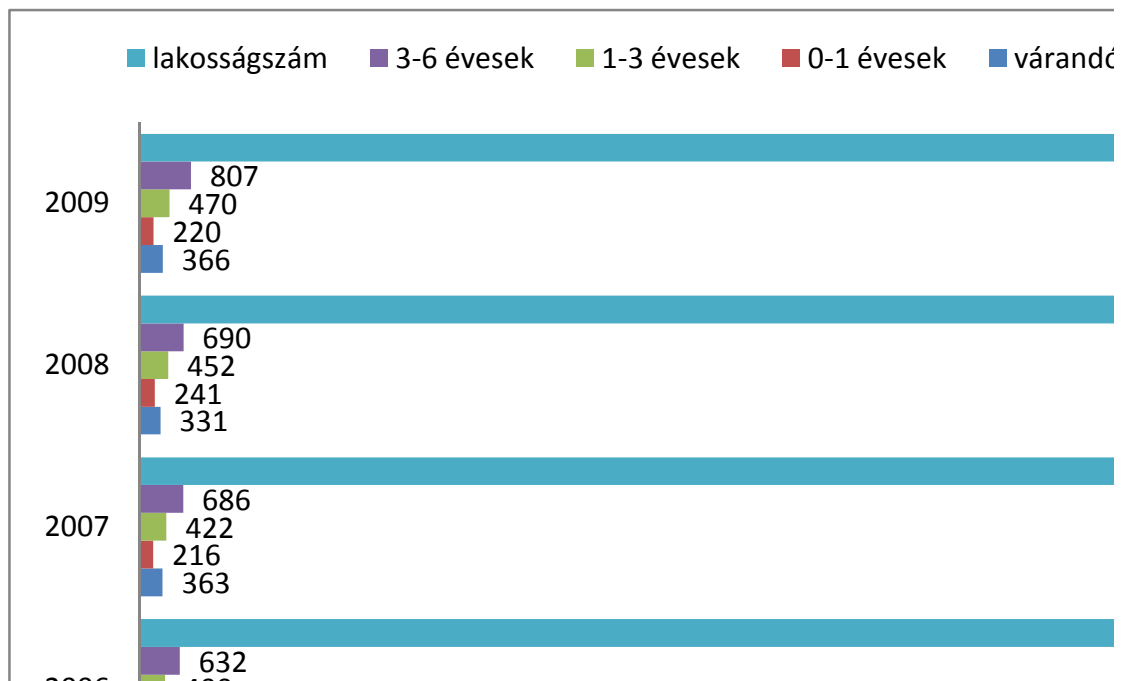


Gondozott családok számának alakulása 2006-2009 év között

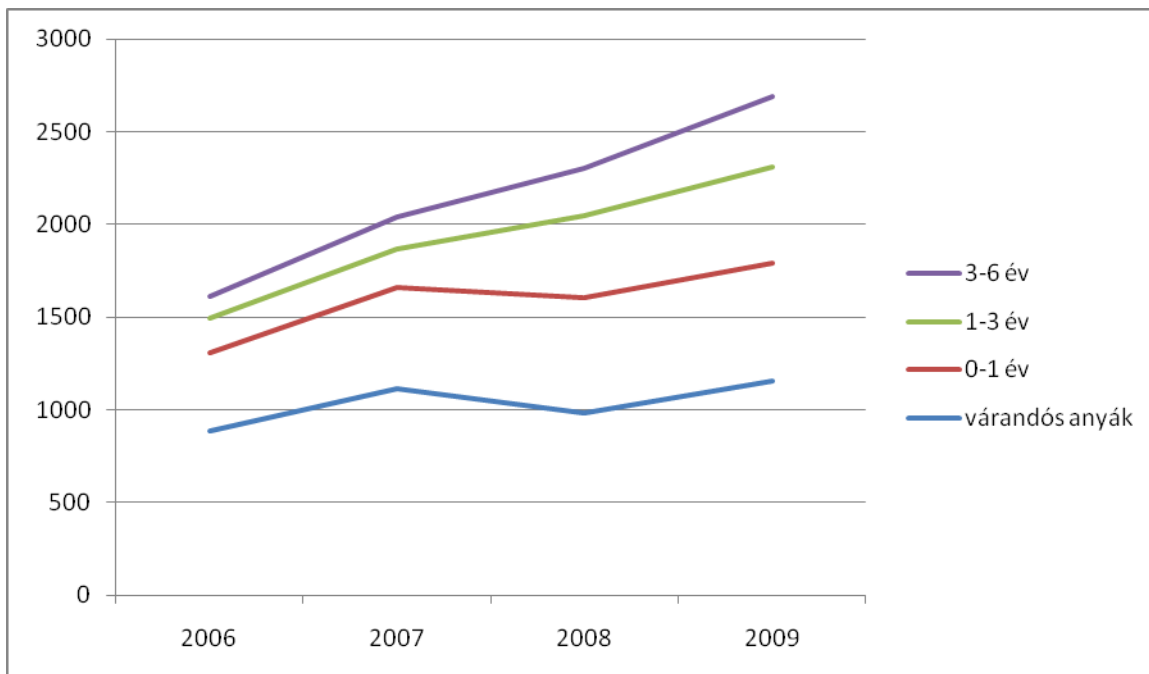


Jól látható, hogy a védőnők munkáján keresztül is, hogy Szigethalom lakosság száma folyamatosan nő. Mindez több feladatot ró az intézményekre, azok dolgozóira valamint a fenntartóra.

Lakosságszámhoz viszonyított adatok:



Önálló védőnői tanácsadások forgalma 2006-2009 év között



2009-ben új számítógépes program került bevezetésre. Jelentéseinket online havonta küldjük az Országos Módszertani Központ felé. Oltási jelentéseket az ÁNTSZ felé szintén elektronikusan küldjük havonta.

A következő továbbképzéseken, rendezvényeken, értekezleteken vettek részt:

- Védőnői értekezlet 2009.03.10. Ráckeve
Témája: 2008. évi munka értékelése
Védőoltásokról
Védőnői Méhnyak szűrő programról
Munkaköri feladatok
Stefánia program
5. osztályosok testi fejlettsége
Részvevők: valamennyi területi védőnő
- Gyerekjóléti megbeszélés 2009.03.23.
Részvevő: Zakupszky Tiborné
- Védőnői értekezlet 2009.06.03. Szigetszentmiklós
Témája. A nátha korszerű kezelése
Magzatvédő vitaminok
Iskolaegészségügyben használatos nyomtatványok, adminisztráció
Részvevő: Varga Attiláné
- Városi Nap Szigethalom, 2009.06.20-21
Részvevők: Bacsa Márta, Mercs Ilona, Vincze Zsuzsanna, Varga Attiláné
- Orthomol Akadémia
Témája. Ásványi sók szerepe
Részvevő: Zakupszky Tiborné, Varga Attiláné
- Cöliákia mint népegészségügyi probléma
Részvevő: Varga Attiláné
- Teendők csecsemő és kisgyermekkorú sürgősségi helyzetekben
Részvevő: Varga Attiláné
- Szoptatás elméleti és gyakorlati Konferencia
Részvevő: Varga Attiláné
- Anyatejes Világnap 2009.09.24. Szigetszentmiklós
Részvevő: minden területi védőnő
- Ki segít a segítőnek Konferencia 2009.10.22 Megyeháza
Részvevő: Mercs Ilona
- Városi Egészségnap Szigethalom, Szt. István Ált. Iskola 2009.11.23.
Részvevő, szűrővizsgálatot végző: Vincze Zsuzsanna
- Szociális Nap 2009.11.12. Szivárvány Bölcsőde
Részvevő: minden területi védőnő
- Védőnői értekezlet 2009.12.09. Kiskunlacháza

Témája: Szakfelügyeleti szempontok

H1N1 oltás

Varilrix oltás /bárányhimlő elleni/

Libresse program

Nyugdíjas búcsúztatás

Résztevő: *Zakupszky Tiborné, Mercs Ilona, Vincze Zsuzsanna, Varga Attiláné, dr. Bacsa Márta, Forgácsné Szabó Emese*

Egészségház

Az intézmény üzemeltetőiként, igyekszünk ellátni a szükséges feladatokat.

2009. évben sor került az intézmény: - átfogó festésre
- lámpatestek cseréjére.

Két kollegánk látja el a takarítási feladatokat, akik időközönként közcélú dolgozók személyében kapnak segítséget.

A 2009-es évben intézményünk nem szervezett és nem is biztosított helyszínt továbbképzésnek.

V. IGAZGATÁSI ÉRTÉKELÉSEK

Gyermek és ifjúságvédelmi tevékenység

A Gyermekvédelmi törvény értelmében a bölcsőde a rendszerben a jelző funkciót ellátó intézmény. A gyermekek érdekérvényesítése törvényi kötelezettséget jelent a gyermekek gondozásában résztvevőgondozók számára.

Együttműködünk mindazon intézményekkel, személyekkel, akikkel a gyermek ellátása során kapcsolatba kerülünk: a *védőnővel*, az *óvodákkal*, az *iskolákkal*, a *Szigethalom és Környéke Gyermekjóléti és Családsegítő Szolgálattal* és kölcsönös jó együttműködés jellemzi a *Polgármesteri Hivatal* munkatársaival való kapcsolatunkat.

Kollegáink (bölcsőde és védőnői szolgálat részéről is) részt vettek a Gyermekjóléti Szolgálat valamint az óvoda által összehívott értekezleteken:

- Márciusban a gyermekvédelmi tanácskozáson.
- Szakmaközi megbeszélésen két alkalommal.
- Óvodai felvétel során.

Az óvodával történő együttműködés különösen fontos a gyermekek óvodába történő adaptációja miatt. Bár a jogszabályok nem kötelezik a két intézményt, mi mégis fontosnak tartjuk mind a felvétel során mind pedig az óvodába átvett gyermek beszoktatása során.

Intézményünk a **gyermekvédelmi jelzőrendszer** szempontjából különösen jó helyzetben van, hiszen a védőnőkön keresztül a gyermekeket egészen az iskolából való kikerülésig tudjuk után követni. Ezzel is segítve a város gyermekjóléti és szociális hálójának működését.

Az elmúlt évben a Családsegítő és Gyermekjóléti Szolgálat felé továbbított jelzések száma: 1.

A gyermekek vélelmezhetően bántalmazás jelei voltak tapasztalhatók. A jelzést követően sem a családdal sem a gyermekkel nem volt probléma.

Gyermekbalesetek, rendkívüli események:

Az intézményben az elmúlt évben nem volt gyermekbaleset, ill. rendkívüli esemény.

Belső ellenőrzési rendszer működtetése, ellenőrzések megállapításai:

- **Belső ellenőr az állami normatíva igénylést és annak elszámolásának ellenőrzése megtörtént:** 2009.04.05.

Nem állapított meg hiányosságokat és jog-szabályellenességet.

- **ÁNTSZ ellenőrzés történt:** 2009.08.26.
 - József A. utcai bölcsődébe a mellékhelyiségekbe rovarháló rögzítése szükséges az ablakokra,
 - Rákóczi F. utcai bölcsőde a terasz burkolatának rossz állapota.

Megtett intézkedés: A rovarháló pótolva lett, a burkolat állapotát pedig jeleztük a kivitelezőnek és az önkormányzatnak is.

- **Közép – Magyarországi Regionális Államigazgatási Hivatal, valamint a Közép – Magyarországi Regionális Módszertani Bölcsőde közösen végezték el az ellenőrzést:** 2010.03.10.
 - dolgozók által előírt nyilatkozatot nem egységesen, összesítve, kell aláíratni és tárolni, hanem mindenkinek a személyi anyagában
 - a játszókertből hiányzott a homokozó
 - faliújságokra nagyobb figyelmet kell fordítani

- csoportnapló tartalmának bővítése
- szakmai program aktualizálása

Megtett intézkedések: A felsorolt hiányosságok mindegyike pótolva lett. A homokozó feletti árnyékolás csak ideiglenesen lett megoldva, anyagi okok miatt.

- A HACCP felülvizsgálat 2009. október 26-án egy oktatással egybekötve történt meg. A felülvizsgálat során nem találtak semmilyen szabálytalanságot.

Továbbképzések

SORSZÁM	MUNKAKÖR	TOVÁBBKÉPZÉSI KÖTELEZETTSÉG	2009. ÉVI KÉPZÉS
2.	GAZDASÁGI VEZTŐ (Adorjánné Cs. Gyöngyi)	SZÁMVITELI TV. SZERINT MINDEN ÉVBEN EGY KÉPZÉSEN KELL RÉSZTVENNIE	2009.09.16.-ÁN PRÖDE KFT KERTEÉBEN TELJESÍTETTE
3.	ÉLELMÉZÉSVEZETŐ (Barnucz Richárdné)	5 ÉVENKÉNT 100 KREDIT TELJESÍTÉSÉRE KÖTELES	Élelmezésvezetők fóruma.....9 kredit A közoktatás és a közétkeztetés együttműködésének lehetőségei.....9 kredit Élelmezésvezetők Országos fóruma.....9 kredit Javaslatok és ajánlások a gyermekbarát iskolai étkeztetéshez.....9 kredit
4.	SZAKMAI VEZETŐ (Gémesi Jánosné)	SZOCIÁLIS TV. ALAPJÁN: 5 ÉVENKÉNT 60 KREDIT TELJESÍTÉSÉRE KÖTELES	TÁRSADALMI, SZAKMAI ÉS SZÜLŐI ELVÁRÁSOK ÖSSZEHANGOLÁSA 35 KREDIT
5.	KISGYERMEKGONDOZÓ (Forgó Györgyné)	SZOCIÁLIS TV. ALAPJÁN: 5 ÉVENKÉNT 60 KREDIT TELJESÍTÉSÉRE KÖTELES	TÁRSADALMI, SZAKMAI ÉS SZÜLŐI ELVÁRÁSOK ÖSSZEHANGOLÁSA..... 35 KREDIT
6.	TECHNIKAI DOLGOZÓK, SZAKÁCSOK	AZ ÜZEMELTETŐNEK KELL GONDOSKODNIA, HOGY A MUNKÁBA ÁLLÁST KÖVETŐ EGY HÓNAPON BELÜL, TOVÁBBÁ RENDSZERESEN MEGFELELŐ TÁJÉKOZTATÁSBAN ÉS OKTATÁSBAN RÉSZESÜLJENEK A KOLLEGÁK. AZ OKTATÁS MEGTARTÁSÁRÓL ÉS ANNAK DOKUMENTÁLÁSÁRÓL SZINTÉN AZ ÜZEMELTETŐNEK KELL GONDOSKODNIA.	2009. OKTÓBER 26.-ÁN A CONSACT KFT. MEGTARTOTTA AZ OKTATÁST (HACCP KÖVETELMÉNYEI), AMIRŐL JEGYZŐKÖNYV ÉS A DOLGOZÓK RÉSZÉRE TANÚSTVÁNY IS LETT KIÁLLÍTVÁ.
7.	PÁLINKÓ ISTVÁNNÉ		
8.	GÁL ISTVÁNNÉ		
9.	KÜRTI ZOLTÁNNÉ		
10.	KEPES JÁNOSNÉ		
11.	SZIGECsÁN GÁBORNÉ		
12.	JÁSZNÉ BATU ÁGNES		
13.	SIKTÁR LAJOSNÉ		
14.	BARNUCZ RICHÁRDNÉ		

VI. GAZDÁLKODÁS RENDJE

Szigethalom Város Önkormányzat Szivárvány Bölcsőde és Védőnői Szolgálat 2009. évi feladatok teljesítése során 89 854.- eFt kiadás merült fel, melyből 50 754.- eFt személyi juttatások és 14 880.- eFt a munkáltatót terhelő járulékok kifizetésére fordítottunk.

2009. évi költségvetésünk az alábbiak szerint alakult:

Kiadások mindösszesen: 94,81%-ban teljesült. Ezen belül:

- bér jellegű kiadások: 98,04%
- bér járulékok:
 - TB: 98,64%
 - MAJ: 89,62%
 - EHO: 92,55%
- dologi kiadások: 83,35%
- beruházási kiadások: 103,85%

Az újraindításához szükséges anyagi fedezet a 2009. évi költségvetés készítésekor figyelembe lett véve a céltartalék képzésénél (3.600.- eFt).

2009. augusztus 1-jétől a területi védőnői szolgálat száma is 6 körzetről 7 körzetre bővült ezzel egyidejűleg a finanszírozási szerződés az OEP-elmódosításra került.

Alapvetően problémát jelent, hogy mind a védőnői, mind a bölcsődei feladatellátás államilag alultámogatott, a finanszírozási rendszer nem tud igazodni a különböző települési adottságokhoz, és a bölcsődékre jellemző év közbeni feltöltődéshez. A normatív állami finanszírozás fedezi a költségvetés bér részét, viszont az intézmény működtetéséhez szükséges kiadások tervezése és a fedezetek biztosítása az önkormányzatot terhelik.

A dologi kiadásokon csökkentünk, annak rovására is, hogy fontos felújítások, karbantartások maradnak el. A jelenlegi dologi kiadások az intézmény minimumon történő működtetéséhez is alig elegendőek.

Az élelmiszer beszerzés 72,84%-os teljesítése azt mutatja, hogy évközben nagyon sok volt a betegség miatti hiányzás.

A gázenergia (56,59%) és villamos energia (55,37%) szolgáltatás teljesítése csak az Egészségház és a József A. utcai bölcsőde fogyasztásait tartalmazza. A Rákóczi F. utcai bölcsőde mérőórái közösek a Fogyatékosok nappali intézményének mérőóráival és 2009. év során a két intézmény fogyasztása nem lett külön könyvelve, a fogyasztások csak a Fogyatékosok nappali intézményét terheltek.

A beruházási kiadások: (103,85%) – év elején beszerzésre került 2 db Konica Minolta multi funkciós fénymásoló, egy a védőnői szolgálat részére egy a bölcsőde részére, továbbá a védőnői szolgálat részére beszerzésre került 1 db kartonozó és 4 db pelenkázó szekrény. A Rákóczi F. utcai bölcsődébe felszerelésre került a térfigyelő rendszer.

Bevételek: (98,32%) – megfelelően teljesülnek. Forrásainkat tekintve intézményünk a központi költségvetésből átvett pénzeszközökből, OEP finanszírozásból, önkormányzati hozzájárulásból és saját bevételből gazdálkodott. Saját bevételeinket alapvetően az intézményi ellátási díjak, bérleti díjak, továbbszámolt szolgáltatások és egyéb sajátos bevételekből származnak, amelyek összességében 98,32%-ban teljesültek.

VII. AZ INTÉZMÉNY TÁRGYI FELTÉTELEI

Intézmények megközelíthetősége, akadálymentessége

Az intézmény székhelye és telephelye is tömegközlekedéssel jól megközelíthető (buszmegállóhoz közel vannak), az épületek akadálymentesítettek.

Felszerelési tárgyak, berendezések

Bölcsőde:

A módszertani ajánlásnak eleget téve a homokozók kerültek kialakításra. Az udvar további fásításához a Zöld Hálótól kaptunk segítséget, facsemeték formájában, melynek elültetésében is segítettek az Egyesület tagjai.

Beszerzésre került egy Konica Minolta multifunkcionális fénymásoló. Az intézmény székhelyére a védelmi rendszer erősítésére, kamera lett felhelyezve a bejáráthoz.

Rákóczi F.u:

A bölcsőde összes helyisége megfelel az Európai Uniós elvárásoknak. A két gondozási egység négy csoportszobát foglal magába, melyek berendezése, felszereltsége, játékkészlete magas színvonalú, biztonságos, minden szempontból megfelel a szakmai előírásoknak.

József A.u:

Intézményünk férőhelyszámának bővítését a tavalyi évben a város vezetése, a József Attila utcai ideiglenes bölcsődei újbóli megnyitásával tette lehetővé. Az intézmény megnyitásához a berendezési tárgyak beszerzése, megvétele volt szükséges, mert a korábbi berendezések a Rákóczi Ferenc utcai bölcsődébe kerültek át.

Egészségház:

Ebben az évben az intézmény átfogó festésének befejezése történhetett meg (falak, ajtók), továbbá elkezdődött a rendelőkben az elavult világítótestek cseréje is.

Védőnői Szolgálat:

A szolgálat részére beszerzésre került egy Konica Minolta multifunkcionális fénymásoló, egy kartonozó és négy pelenkázó szekrény.

VIII. RENDEZVÉNYEINK

A gyermekeknek az év során minden jelentősebb ünnepet megtartottunk (farsang, húsvét, stb.). Az új bölcsődés gyermekek beszoktatását „Bölcsődei kóstolgotóval” segítettük.

Intézményünkben látogatást tett az akkori miniszterelnök, Bajnai Gordon.

Dolgozóink részére novemberben a Szociális munka napját tartottuk meg, ahol megköszöntük éves munkájukat.

Intézményünk a Zöld Sziget projektben vállalt feladatait teljesítette (madáretető, konyhakert, szelektív hulladékgyűjtés).

Zöldháló egyesület - faültetés



Miniszterelnök látogatása 2009. június 25.



IX. JAVASLATOK, ÉSZREVÉTELEK

- 1, A Rákóczi Ferenc utcai telephelyünkön a **teras** javítása sürgető, mert balesetveszélyes, de a gyermekek szabadlevegőn való tartózkodását is biztosítanunk kell.
- 2, A túljelentkezés miatt a **gyermekek felvételének rendjét szabályozni**, pl. Egészségügyi és Népjóléti Bizottság feladatkörébe rendelni a gyermekek felvételét.
- 3, Az intézményhez vezető út, **nem rendelkezik járdával** valamint megfelelő világítással.
- 4, Szükségesnek tartanám, hogy a dolgozók évente részt vegyenek váratlan eseményekre való felkészülési gyakorlaton, pl. tűz, újraélesztés stb.
- 5, Az intézmény napi működéséhez szükséges egy **kisegítő ember**, aki a székhelyen és a telephelyeken, télen a reggeli nyitásra (6.00) a havat ellapátolja, nyáron a fűvet locsolja, udvart gondozza, továbbá az előírásoknak megfelelően a homokozót napi szinten rendben tartja.

A beszámoló tartalmát az intézmény dolgozói, valamint az Érdekképviselői Fórum 2010. július 22-én megismerték, az abban foglaltakat véleményezték és elfogadták.

Szigethalom, 2010. július 22.

Horváth Katalin
intézményvezető